

Tre løfter fra landbruket

Vi utvikler næring for framtida
Vi skaper gode og mangfoldige matopplevelser
Vi er livsnerven i et vitalt Norge

Disse tre løftene stiller 70 000 ansatte og eiere i landbrukets organisasjoner seg bak. Løftene viser sammenhengen mellom primærjordbruket og næringsmiddelindustrien – vår plattform.

AKTUELLE TALL 2008 – NORSK LANDBRUKSSAMVIRKE

2008

Aktuelle tall

NORSK LANDBRUKSSAMVIRKE

Postadresse: Pb. 9347 Grønland, 0135 Oslo

Besøksadresse: Schweigaards gate 34c

Telefon: 22 05 47 00 • Telefaks: 22 17 23 11

E-post: post@landbruk.no

Internett: www.landbruk.no

Utgitt av Norsk Landbrukssamvirke, august 2008

Layout: SCRIPTORIET, grafisk formgivning

Trykk: Rolf Ottesen Grafisk Produksjon



Norsk
Landbrukssamvirke

Samvirkebedriftene – som eies av nær 50 000 bønder over hele landet – har et bredt virksomhetsfelt. Mest kjent er matvareprodusentene TINE, Nortura og Felleskjøpet. Samlet driver bedriftene en omfattende forretningsvirksomhet basert på foredling og salg av råvarer fra jordbruk og skogbruk. I tillegg omfatter virksomheten forsikring, finansielle tjenester, husdyravl og innkjøp av driftsmidler. Bedriftene har en samlet omsetning på ca. 62 milliarder kroner og sysselsetter rundt 18 000.

Aktuelle Tall 2008 er oppdatert med de nyeste tilgjengelige tall. Tallmaterialet er samlet inn og tilrettelagt i samarbeid mellom industripolitisk avdeling og kommunikasjonsavdelingen i Norsk Landbrukssamvirke. Dersom du har noen ønsker om forbedringer, tar vi gjerne i mot forslag om dette. Det vil gi oss et bedre utgangspunkt til å lage statistikk for deg.

Tabellene er også tilgjengelige på internett og kan lastes ned fra: www.landbruk.no.

Norsk Landbrukssamvirke
Pb 9347 Grønland, 0135 OSLO
Tlf: 22 05 47 00
Faks: 22 17 23 11
Internett: www.landbruk.no
E-post: post@landbruk.no

Tabellnavn	Side
LANDBRUKSSAMVIRKET	
Omsetning i landbrukssamvirket i mill kroner	6
Landbrukssamvirkets markedsandeler	7
Antall medlemmer i landbrukssamvirket	8
Antall ansatte fordelt på organisasjon	9
Kvinnelig representasjon i styrer i landbrukssamvirket, kvinneandel eievalgte	10
Antall produksjonsanlegg	11
FORBRUK OG FORBRUKERE	
Forbruk av meieriprodukter per innbygger	12
Forbruk av kjøtt og egg i kg per innbygger	12
Forbruk av grønnsaker, frukter og poteter i kg per innbygger	12
Forbruk av korn til mat	13
Norskprodusert andel i prosent av matforbruket på energibasis	14
Dagligvarekjedenes andel av totalomsetningen i 2007, 117 mrd. kroner	15
Forbruksundersøkelsen	16
Utvikling i arbeidstid for å tjene til matvarekurven i Oslo	17
Folkemengde 1. januar, fylkesvis	18
Konsumprisindeks og andre prisindekser	19
Nordmenns syn på å opprettholde et jordbruk av samme omfang som i dag	20
Nordmenns syn på grunnlaget for opprettholdelse av jordbruket på samme nivå som i dag	21
Nordmenns syn på bevilgningene til jordbruket over statsbudsjettet	22
Nordmenns syn på utgifter til innkjøp av mat	23
Nordmenns syn på kvalitetsnivået på norske matvarer:	24
Hvor trygg føler du deg på matvarer fra Norge	25
Hvor viktig er det at ferske matvareprodukter kommer fra Norge	25
BØNDER OG PRIMÆRPRODUKSJON	
Jordbruksareal i drift etter bruken, dekar	26
Jordbruksareal i drift pr. 31. juli 2007 etter fylke, dekar	27
Jordbruksareal per jordbruksbedrift etter fylke, dekar	28
Utvikling i antall jordbruksbedrifter over 5 dekar	28
Utvikling i antall jordbruksbedrifter etter fylke, over 5 dekar	29
Personlige brukere, etter aldersgruppe	30
Utvikling i dyretall 1000 stk.	30
Dyretall etter fylke per 1. januar 2008	31
Besetningsstruktur ku, sau, gris og høns	32

Tabellnavn	Side
Driftsenheter og salgsproduksjon av noen jordbruksprodukter, etter fylke i 2007	33
Avling av frukter, hagebær og grønnsaker i 1000 tonn	34
Leverte melk i mill. liter	34
Utvikling årsavdrått i kg melk per ku	34
Kvotestruktur kumelkkvotene 2007	35
Salgsproduksjon av kjøtt, i tonn	36
Salgsproduksjon av egg og fjørte, i tonn	36
Utbud på verdensmarkedet av farmet pelsskinn i 1000 stk.	37
Produksjon av honning, i tonn	37
Produksjon av kraftfôr, i tonn	37
Avvirkning av industrivirke for salg etter fylke	38
Avvirket trevirke til industriell produksjon i 1000m ³	39
Sysselsetting	39
INTERNASJONALE TALL	
De største produsentene av hvete i 2005	40
De største produsentene av svinekjøtt i 2006	41
De største produsentene av storfekjøtt i 2006	42
De største produsentene av sau- og lammekjøtt i 2006	43
De største produsentene av kyllingkjøtt i 2006	44
De største produsentene av kumelk i 2006	45
Produksjon av korn og andel av verdensproduksjonen	46
Produksjon av kjøtt og andel av verdensproduksjonen	48
Import av kjøtt og kjøttvarer til Norge, tonn	50
Import av meierivarer, egg og honning til Norge, tonn	51
Import av frukter og grønnsaker til Norge, tonn	52
Besetningsstørrelse og avdrått 2005	53
Momssats på matvarer i en del land	54
Rangering etter arbeidstid for en matvarekurv	55
Arbeidstid for matvarekurven i timer og minutter	56
Tall fra forbruksundersøkelsen i Norge og EU	57
Norges viktigste handelspartnere med landbruksvarer i 2007	57
Handel med i landbruksvarer i mrd. kroner, 2006-kroner	58
Landbruksvarehandelen med EU i mrd. kroner, 2006-kroner	59
Verdensmarkedspriser i US\$/tonn: Ost og kjøtt	60
Verdensmarkedspriser i US\$/tonn: Hvete og gjødsel	61

Omsetning i landbrukssamvirket i mill. kroner

	2007	2006	endring
TINE Gruppa	15 949	15 351	3,9 %
Nortura	15 832	14 926	6,1 %
Gartnerhallen	1 230	1088	13,1 %
Norges Pelsdyrslag	221	301	-26,6 %
HOFF Norske Potetindustrier	468	435	7,6 %
Honningcentralen	70	65	7,7 %
Norges Skogeierforbund	2 432	1935	25,7 %
Sum salgssamvirket	36 202	34 101	6,2 %
Felleskjøpet	11 800	10 598	11,3 %
Sum innkjøpsamvirket	11 800	10 598	11,3 %
GENO	240	225	6,7 %
Norsvin	188	138	36,2 %
TYR (Norsk Kjøttfeavtislav)	6	6	0,0 %
Norsk Sau og Geit	22,3	20,6	8,3 %
Sum avlssamvirket	456,3	389,6	17,1 %
Landkreditt (konsern)	753	530	42,1 %
Gjensidige Forsikring	13 202	12 753	3,5 %
Sum bank/forsikringssamvirke	13955	13 283	5,1 %
Til sammen	62 413	58 372	6,9 %

Kilde: Norsk Landbrukssamvirke

Landbrukssamvirkets markedsandeler

	Markedsandel råvarer	Markedsandel ferdigvarer ¹
Salgssamvirket		
TINE BA		
- Melk	96%	86%
- Smør		97%
- Yoghurt		79%
- Brunost		89%
- Hvitost		65%
- Smelteost		11%
Gilde	72%	48% ²
Prior		
Egg	73%	71% ³
Fjørfekjøtt	77%	68% ³
Norges Pelsdyrslag, Oslo Skinnauksjoner S/L	75%	-
HOFF Norske Potetindustrier	34%	38%
Honningcentralen	65%	90%
Gartnerhallen	61%	18%
Felleskjøpet		
Korn	52%	
Kraftfôr		67%
Landbruksmaskiner		25%
Skogsamvirket		
Skogeierandelslag		
Tømmer	80%	
Avlssamvirket		
GENO	85%	
Norsvin	96%	

¹ Sluttmarked/ferdigvarer er inkl. dagligvare, storhusholdning og private merker

² Markedsandelen sluttmarked er målt som andel av skåret vare

³ Markedsandelen sluttmarked er målt som råvareforbruk for betjening av sluttmarked

Kilde: Norsk Landbrukssamvirke

Antall medlemmer i landbrukssamvirket

	1978	1988	2005	2006	2007
TINE Grappa	42 000	29 698	17 859	17 395	16 312
Nortura				31 200	30 335
Gartnerhallen	5 051	4 249	1 456	1 365	1 335
Norges Pelsdyrslag	2 206	3 686	964	860	811
Hønningcentralen	3 500	4 062	1 859	1 809	1 523
Norges Skogeierforbund	55 243	56 880	43 552	36 891	38 360
Felleskjøpet	90 000	50 000	52 154	53 000	54 428
HOFF Norske Potetindustrier	5 000	4 000	3 906	3 906	3 902
TYR (Norsk Kjøttfeavslag)			1 254	1 265	1 413
Norsk Sau og Gelt			13 964	13 354	12 469
Norsvin	8 462	8 666	2 207	2 127	1 951
GENO	44 637	31 035	16 433	15 288	14 061
Gjensidige Forsikring			75 000	80 000	80 000*
Landkreditt		15 025	13 071	13 281	12 101

* Kunder innen landbruket

Kilde: Årsmeldinger

Antall ansatte fordelt på organisasjon

	1970	1985	1991	2006	2007
TINE Grappa	7275	6864	6281	5320	5540
Nortura (Gilde&Prior til 2006)	4792	6925	6416	6552	6464
Gartnerhallen	926	1044	1109	24	24
Norges Pelsdyrslag	395	307	194	70	67
HOFF Norske Potetindustrier	315	373	319	250	231
Hønningcentralen	10	12	12	15	16
Norges Skogeierforbund	3392	2538	1578	550	350
Felleskjøpet	1937	2540	2182	2423	2833
GENO	407	432	429	254	253
Norsvin	407	432	429	69	68
TYR (Norsk Kjøttfeavslag)				3	3
Norsk Sau og Gelt				17	17
Gjensidige Forsikring			2486	3500	2033
Landkreditt		23	25	59	71
Sum	19 897	21 638	21 436	19 106	17 970

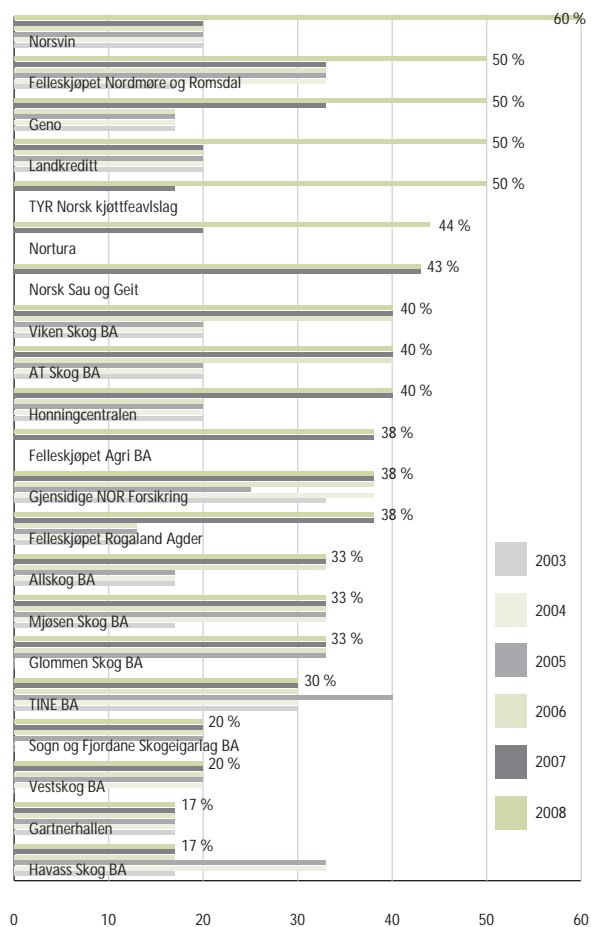
Skogeiersamvirket inkl. kontraktører til og med 1991.

GENO og Norsvin summert sammen til og med 2002.

Kilde: Årsmeldinger

Kvinnelig representasjon i styrer i landbrukssamvirket

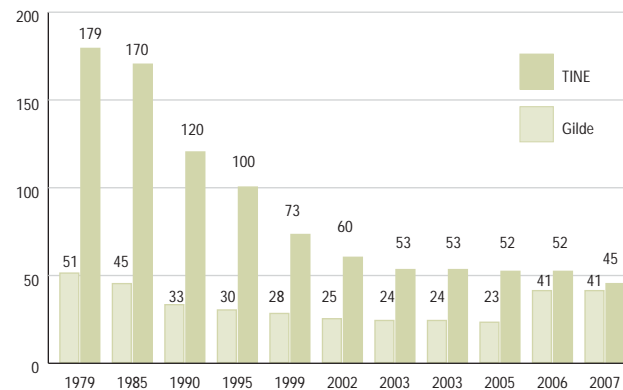
Kvinneandel eiervalgte*



* Kvinneandel ansattvalgte finner du på www.landbruk.no

Kilde: Norsk Landbrukssamvirke

Antall produksjonsanlegg



Kilde: TINE og Nortura 2007

Forbruk av meieriprodukter per innbygger

(Tallene omfatter alle aktører)

Produkt /liter	1970	1980	1990	2005	2007
Melk totalt	176	183	159	102	100
Yoghurt	0,2	2,6	4,2	7,9	8,8
Iskrem				13,2	13,5
Produkt /kg					
Ost	9,0	12,4	13,4	15,3	14,8
Smør	3,5	3,6	1,8	1,4	1,4

Kilde: TINE, Norsk Landbrukssamvirke

Forbruk av kjøtt og egg i kg per innbygger

Kjøttslag	1979	1989	2005	2006	2007
Storfe	18,5	16,8	19,4	19,2	20,0
Kalv	0,5	0,3	0,5	0,5	0,4
Svin	19,5	17,7	24,8	24,8	26,9
Sau/lam	5,5	6,0	6,1	5,7	5,6
Geit/kje/hest	0,3	0,3	0,2	0,2	0,2
Fjørfe kjøtt	2,7	4,6	12,6	13,5	14,9
Sum kjøtt	47,0	45,7	63,6	63,8	68,0
Egg	10,8	11,3	10,8	11,0	11,5

Kilde: NILF, Nortura

Forbruk av grønnsaker, frukter og poteter i kg per innbygger

	1979	1989	2005	2006	2007
Grønnsaker	46	53	62	64	61
Frukt og bær	76	78	82	86	84
Poteter i alt	74	71	59	61	59
Herav matpoteter	63	52	26	26	26
Herav bearb.poteter	11	19	33	35	34

Kilde: NILF

Forbruk av korn til mat

År	I alt		Hvete		Rug		Bygg		Havre	
	Tonn	% norsk	Tonn	% norsk	Tonn	% norsk	Tonn	% norsk	Tonn	% norsk
1996	367 790	50,8	321 449	39,8	30 638	39,8	2 243	100	13 460	100
1997	394 769	58,7	344 946	28,1	32 566	28,1	2 527	100	14 730	100
1998	391 720	65,0	340 745	26,5	33 193	26,5	2 850	100	14 932	100
1999	396 148	45,7	346 398	11,7	33 448	11,7	2 535	57,2	13 768	100
2000	383 083	60,2	334 800	21,1	31 764	21,1	2 351	100	14 168	100
2001	392 933	67,6	344 355	19,2	31 576	19,2	2 549	100	14 454	100
2002	399 006	42,3	348 209	9,4	33 566	9,4	2 142	100	15 089	100
2003	375 951	67,8	325 583	23,4	32 400	23,4	2 819	100	15 149	100
2004	392 466	74,9	341 691	46,6	31 840	46,6	2 808	100	16 127	100
2005	376 346	74,6	325 481	60,7	31 443	60,7	3 197	100	16 225	100
2006	389 397	73,3	334 318	81,7	33 254	81,7	3 237	100	18 588	100
2007	377 890	73,7	323 623	60,2	30 137	60,2	3 203	100	20 427	100

Kilder: Statistisk sentralbyrå, Statens landbruksforvaltning

Norskprodusert andel i prosent av matforbruket på energibasis

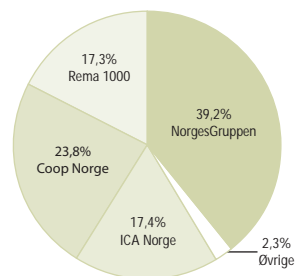
	1979	1989	1999	2007	% av energiforbruk 2007
Korn, som mel (inkl. ris)	13	23	36	66	26,9
Poteter, friske	93	99	79	71	1,8
Potetprodukter	67	93	76	81	2,2
Potetmel	75	84	80	83	0,9
Sukker, honning, sukkervarer	2	3	2	3	12,8
Grønnsaker	72	73	57	51	1,4
Frukt og bær	29	27	6	6	3,8
Kjøtt	92	97	97	97	12,0
Kjøttbiprodukter	86	96	98	97	0,7
Egg	100	100	99	100	1,5
Fisk ¹⁾	94	88	81	90	1,8
Helmelk	100	100	100	100	1,9
Lettmelk		100	100	100	3,1
Skummet melk	100	100	100	100	0,6
Konserverte melkeprodukter	86	100	100	99	2,0
Fløte og rømme	100	100	100	100	2,4
Ost	97	97	96	92	6,1
Smør	92	100	98	98	2,1
Margarin ²⁾	44	40	18	12	5,9
Annet fett ¹⁾	60	20	20	20	3,4
Norskprodusert i alt	49	50	48	57	
(selvforsyningsgrad)					
Produsert i norsk jordbruk	41	44	46	55	

¹⁾ Anslag

²⁾ Beregnet på grunnlag av norskprod. råvarer.

Kilde: Beregnet av NILF for Sosial- og helsedirektoratet

Dagligvarekjedenes andel av totalomsetning i 2007, 117 mrd. kroner



Kilde: AC Nielsen

Forbruksundersøkelsen

Andel av utgifter i alt per. husholdning, etter vare- og tjenestegruppe i %

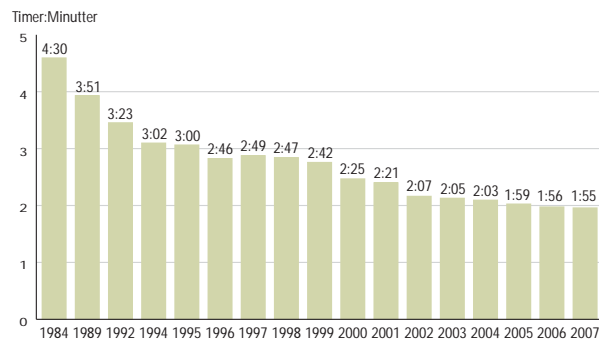
	1958	1973	1984	1988	1994
Matvarer	39,9	24,0	18,6	15,2	14,2
Drikkevarer og tobakk	4,0	4,9	3,7	3,4	3,6
Klær og skotøy	13,1	10,5	8,0	7,1	6,4
Bolig, lys og brensel	13,6	12,9	20,1	25,6	24,6
Møbler og husholdn.art	8,3	9,4	8,2	8,1	8,8
Helsepleie	1,9	2,3	2,0	2,2	2,1
Reiser og transport	6,7	19,5	21,4	20,9	21,0
Fritidssysler og utdanning	6,5	9,7	10,3	9,1	10,6
Andre varer og tjenester	6,0	6,8	7,7	8,4	8,7
Forbruksutgift i alt	100,0	100,0	100,0	100,0	100,0

Forbruksundersøkelsen i tabellen under er inndelt i «nye» undergrupper pga. ny internasjonal klassifisering av forbruket. Den største forskjellen ligger i utgifter til bolig, lys og brensel.

	1996	1997	1997-1999	2002-2004	2004-2006
Matv. og alkoholfrie drikkev.	12,6	12,2	12,1	11,9	11,3
Alkoholdrikker og tobakk	2,6	2,5	2,8	3,1	2,8
Klær og skotøy	6,0	5,7	5,6	5,5	5,4
Bolig, lys og brensel	27,6	26,8	25,9	26,2	28,4
Møbler og husholdn.art	6,7	6,7	6,3	6,7	6,2
Transport	17,0	19,6	19,8	17,4	18,4
Kultur og fritid	11,7	11,4	11,8	12,4	12,0
Restaurant- og hotelltjenester	3,6	4,0	4,1	3,9	3,6
Andre varer og tjenester	12,2	10,9	11,6	13,0	11,8
Forbruksutgift i alt	100,0	100,0	100,0	100,0	100,0

Kilde: Statistisk sentralbyrå

Utvikling i arbeidstid for å tjene til matvarekurven i Oslo



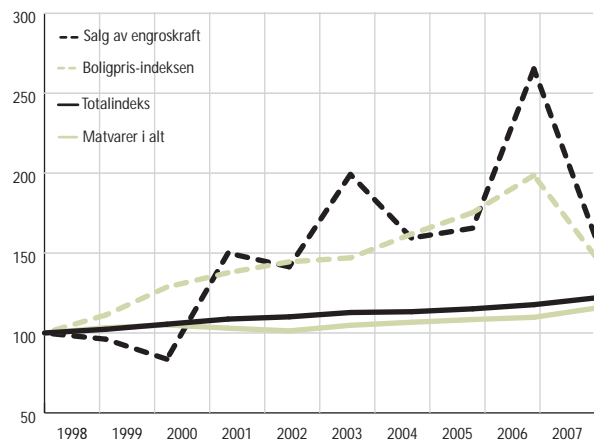
Kilde: Norsk Landbrukssamvirke og Innovasjon Norge

Folkemengde 1. januar, fylkesvis

	2000	2008	Endring	Andel 2008
Østfold	248 217	265 458	17 241	5,6%
Akershus	467 052	518 567	51 515	10,9%
Oslo	507 467	560 484	53 017	11,8%
Hedmark	187 103	189 289	2 186	4,0%
Oppland	182 701	183 637	936	3,9%
Buskerud	236 811	251 220	14 409	5,3%
Vestfold	212 775	226 433	13 658	4,8%
Telemark	165 038	166 731	1 693	3,5%
Aust-Agder	102 178	106 130	3 952	2,2%
Vest-Agder	155 691	165 944	10 253	3,5%
Rogaland	373 210	412 687	39 477	8,7%
Hordaland	435 219	462 674	27 455	9,8%
Sogn og Fjordane	107 589	106 259	-1 330	2,2%
Møre og Romsdal	243 158	246 772	3 614	5,2%
Sør-Trøndelag	262 852	282 993	20 141	6,0%
Nord-Trøndelag	127 108	129 856	2 748	2,7%
Nordland	239 109	234 996	-4 113	5,0%
Troms	151 160	154 642	3 482	3,3%
Finnmark	74 059	72 399	-1 660	1,5%
Landet	4 478 497	4 737 171	258 674	100,0%

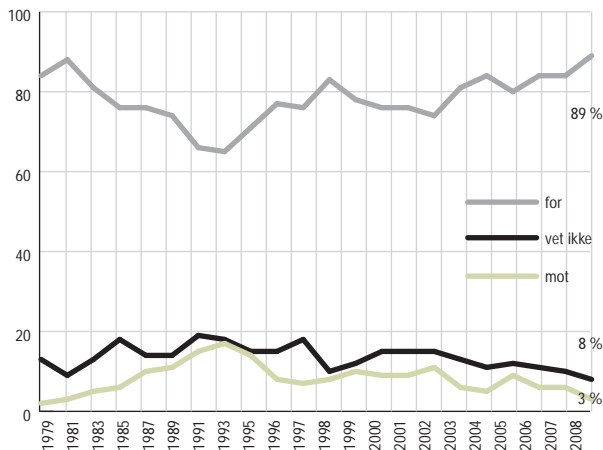
Kilde: Statistisk sentralbyrå

Konsumprisindeks og andre prisindekser



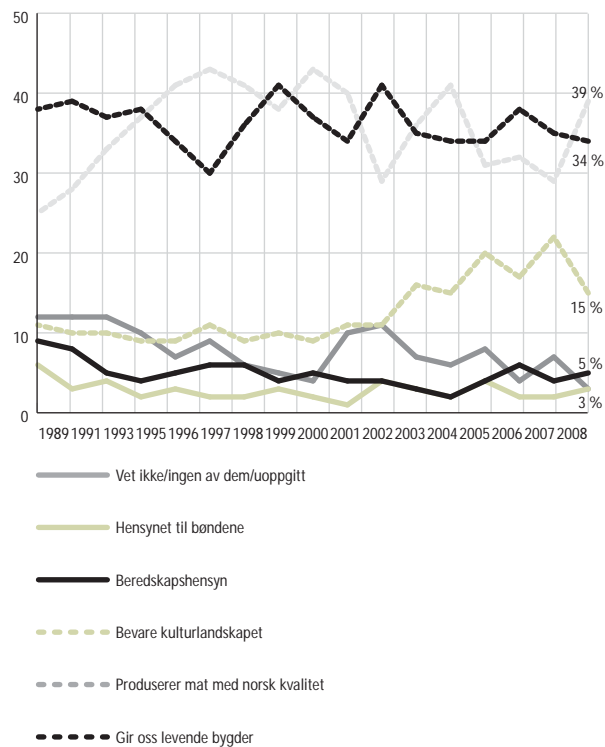
Kilde: Statistisk sentralbyrå

Er du for eller mot å opprettholde et jordbruk av samme omfang som i dag?



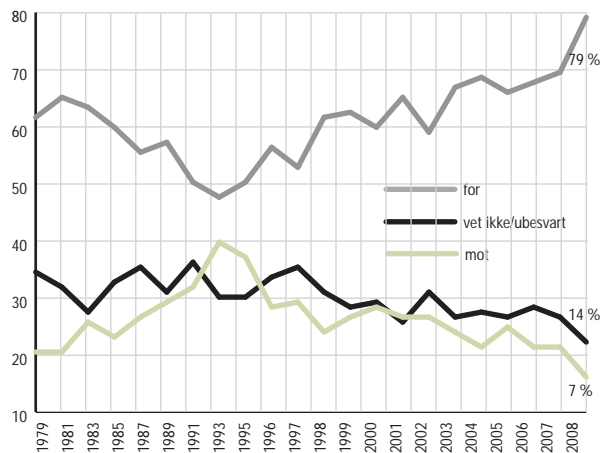
Kilde: MMI og Norges Bondelag

Hvilke av disse grunnene mener du er den viktigste for å opprettholde jordbruket på dagens nivå?



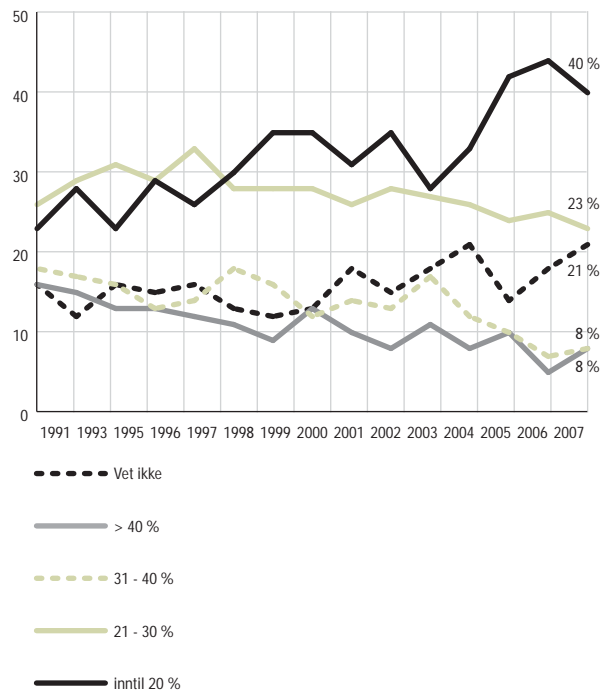
Kilde: MMI og Norges Bondelag

Det bevilges årlig totalt 10-12 mrd. kr over statsbudsjettet, dels til nedskrivning av forbrukspriser på matvarer, dels til andre tiltak med samme effekt og dels som støtte til jordbruket. Er du for/mot?



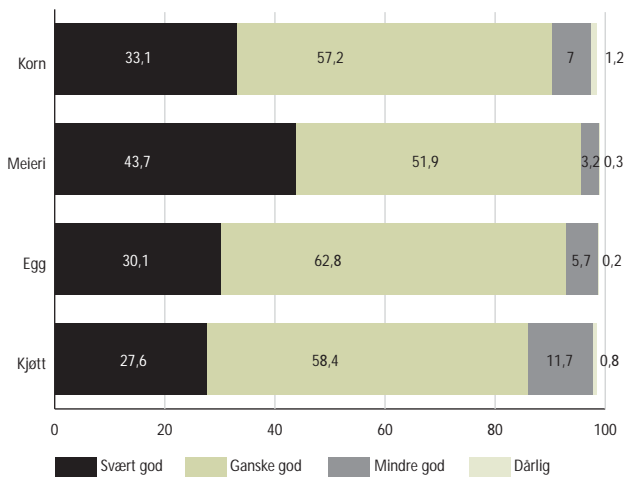
Kilde: MMI og Norges Bondelag

Hvor stor andel i % av din husstands disponible inntekt tror du går til innkjøp av mat?

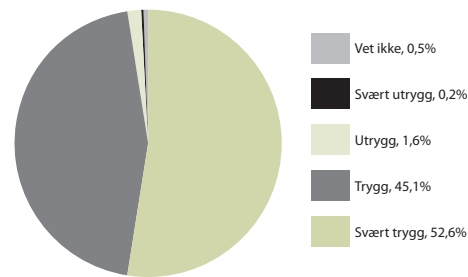


Kilde: MMI

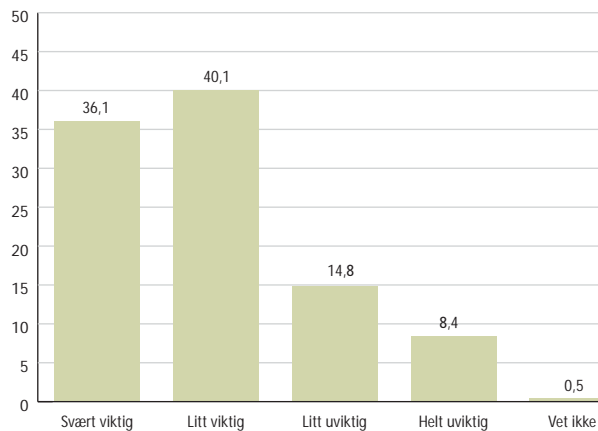
Hva synes du om det generelle kvalitetsnivået på følgende norske matvarer:



Hvor trygg føler du deg på matvarer fra Norge



Hvor viktig er det for deg at ferske matvareprodukter kommer fra Norge?



Jordbruksareal i drift etter bruken, dekar

Jordbruksareal i drift	1969	1979	1998	2007
I alt	9 462 032	9 465 091	10 179 788	10 243 511
Herav				
Fulldyrket jord	7 876 605	8 233 388	8 773 257	8 507 781
Korn og oljevekster	2 431 093	3 182 084	3 284 732	3 152 479
Bygg	1 847 131	2 000 838	1 612 051	1 388 803
Hvete	38 000	170 000	672 773	907 766
Havre	545 962	1 011 246	868 824	717 619
Rug			70 583	76 377
Oljevekster			60 501	61 914
Potet	326 437	214 013	157 785	143 175
Annen åker og hage	535 097	680 502	535 732	335 700
Eng til slått og beite	6 169 405	5 388 492	6 201 539	6 612 157
Fulldyrket	4 583 978	4 156 789	4 795 008	4 876 427
Annet eng	1 585 427	1 231 703	1 406 531	1 735 730

* Fra 1998 er oljevekster og rug splittet i egne kategorier.

Kilde: Statistisk sentralbyrå

Jordbruksareal i drift per 31. juli 2007 etter fylke, dekar

	Jordbruks-areal i alt	Av dette fulldyrket	Fulldyrket eng til slått og beite	Korn	Poteter
Østfold	756 575	733 642	86 907	585 004	6 596
Akershus og Oslo	790 545	757 184	100 930	608 370	6 804
Hedmark	1 058 554	996 260	352 174	552 895	51 952
Oppland	1 052 474	869 877	596 498	211 814	14 136
Buskerud	523 401	454 248	188 114	228 530	4 015
Vestfold	414 533	405 234	63 677	270 195	17 007
Telemark	253 860	219 580	124 446	76 602	2 983
Aust-Agder	112 274	99 147	80 634	9 768	2 254
Vest-Agder	193 411	147 907	136 115	8 520	756
Rogaland	1 007 484	558 300	497 995	33 474	9 980
Hordaland	419 558	230 220	219 433	200	167
Sogn og Fjordane	459 985	293 452	283 576	440	1 238
Møre og Romsdal	588 865	481 646	454 586	19 141	1 875
Sør-Trøndelag	763 426	660 721	475 102	167 809	2 267
Nord-Trøndelag	882 138	811 602	455 046	314 890	14 009
Nordland	605 822	475 935	462 321	2 877	3 082
Troms	261 034	227 205	217 036	4	3 887
Finmark	99 572	85 621	81 837	32	167
Landet	10 243 511	8 507 781	4 876 427	3 090 565	143 175

Kilde: Statistisk sentralbyrå, tall fra søknader om produksjonstilskudd pr. 31. juli 2007

Jordbruksareal per jordbruksbedrift etter fylke, dekar

	1959	1969	1979	1989	1999	2007
Hele landet	49,6	61,6	76,1	99,7	146,8	207,5
Østfold	108,1	126,4	139,2	155,1	214,0	285,1
Akershus og Oslo	97,9	120,1	137,6	160,8	233,7	310,8
Hedmark	57,7	74,2	92,8	117,5	181,8	264,7
Oppland	57,5	67,6	81,1	103,0	145,7	192,4
Buskerud	55,6	65,0	74,4	89,6	136,7	204,8
Vestfold	82,0	101,2	107,9	123,0	176,9	241,3
Telemark	39,9	45,3	49,6	60,1	100,1	154,4
Aust-Agder	27,8	33,1	38,4	53,5	95,7	153,8
Vest-Agder	29,2	36,6	43,6	59,1	101,7	161,6
Rogaland	52,8	69,5	85,5	110,7	156,4	201,3
Hordaland	34,9	41,0	46,2	60,3	84,2	123,2
Sogn og Fjordane	41,4	46,1	50,5	64,2	90,0	129,3
Møre og Romsdal	37,3	45,2	56,6	80,0	122,7	177,7
Sør-Trøndelag	56,4	68,1	87,2	114,9	159,1	221,6
Nord-Trøndelag	67,1	82,1	107,3	135,7	176,1	233,7
Nordland	31,8	43,6	58,1	94,1	151,2	226,0
Troms	30,0	38,9	49,0	78,2	133,0	206,0
Finnmark	25,5	35,9	56,5	95,1	160,3	255,3

Kilde: Statistisk sentralbyrå

Utvikling i antall jordbruksbedrifter over 5 dekar

Arealgruppe	1969	1979	1989	1999	2007
5-49 dekar	88 481	62 017	37 031	14 517	5 954
50 -99 dekar	42 240	32 716	24 969	16 720	8 961
100 -199 dekar	17 938	21 632	25 330	22 286	15 161
200 -299 dekar	3 922	5 652	7 928	10 367	9 539
300 -499 dekar	1 900	2 576	3 266	5 273	7 066
Over 500 dekar	496	709	858	1 577	3 105
I alt	154 977	125 302	99 382	70 740	49 786

Kilde: Statistisk sentralbyrå

Utvikling i antall jordbruksbedrifter etter fylke, over 5 dekar

	1969	1979	1989	1999	2007
Østfold	5 750	5 421	4 945	3 604	2 680
Akershus og Oslo	6 274	5 814	5 076	3 484	2 563
Hedmark	12 983	10 787	9 080	5 974	4 022
Oppland	13 069	11 235	9 368	7 054	5 501
Buskerud	7 402	6 713	5 763	3 820	2 586
Vestfold	4 114	3 991	3 565	2 463	1 746
Telemark	5 922	5 262	4 287	2 616	1 665
Aust-Agder	3 478	3 008	2 134	1 258	737
Vest-Agder	5 076	4 043	3 163	1 994	1 212
Rogaland	9 820	8 791	7 656	6 189	5 037
Hordaland	12 513	10 302	7 711	5 595	3 454
Sogn og Fjordane	10 357	8 870	7 112	5 295	3 594
Møre og Romsdal	13 051	9 995	7 402	5 018	3 350
Sør-Trøndelag	10 111	7 801	6 262	4 805	3 468
Nord-Trøndelag	8 997	7 370	6 205	5 026	3 808
Nordland	14 162	8 854	5 550	3 833	2 696
Troms	8 858	5 376	3 100	2 054	1 276
Finnmark	3 040	1 669	1 003	658	391
Landet	154 977	125 302	99 382	70 740	49 786

Kilde: Statistisk sentralbyrå

Personlige brukere, etter aldersgruppe

	1969	1979	1989	1999	2007
< 40 år	14 %	22 %	27 %	26 %	21 %
40-49 år	22 %	19 %	27 %	29 %	30 %
50-59 år	29 %	26 %	21 %	28 %	30 %
60-69 år	24 %	23 %	18 %	14 %	18 %
> 70 år	11 %	10 %	8 %	3 %	2 %
Personlige brukere i alt	154 493	124 408	98 610	69 959	46 807
Gjennomsnittsalder	54	52	49	48	49
Andel kvinnelige brukere		7 %	9 %	13 %	14 %

Kilde: Statistisk sentralbyrå

Utvikling i dyretall 1000 stk

	1969	1979	1989	2007
Storfe	972	969	949	902
Herav kyr (inkl. amme-)	436	372	340	313
Geit ¹	91	81	68	40
Avlssvin	78	86	84	97
Sau og lam	1 841	1 952	2 183	2 264
Herav sau over 1 år	838	863	899	886
Verpehøner	3 270	3 828	3 442	3 436

¹ I 2005 melkegeit

Kilde: Statistisk sentralbyrå

Dyretall etter fylke per 1. januar 2008

	Mjølkekyr	Ammekyr	Mjølkegeiter	Vinterførsaauer
Østfold	5 397	2 023	-	4 401
Akershus og Oslo	4 582	2 486	:	9 881
Hedmark	15 208	6 405	1 488	57 606
Oppland	31 641	7 128	3 927	106 917
Buskerud	5 449	3 560	1 457	44 587
Vestfold	2 527	2 380	-	4 130
Telemark	2 523	1 927	1 411	27 900
Aust-Agder	2 238	921	-	15 617
Vest-Agder	5 861	1 806	-	24 847
Rogaland	46 804	5 154	951	201 868
Hordaland	13 198	2 291	2 904	100 305
Sogn og Fjordane	19 104	1 593	7 011	96 624
Møre og Romsdal	25 163	3 075	5 040	62 866
Sør-Trøndelag	26 277	3 641	0	64 206
Nord-Trøndelag	29 116	5 246	701	42 062
Nordland	18 240	3 797	3 240	92 350
Troms	5 463	806	10 432	54 293
Finnmark	3 021	71	-	11 502
Landet	261 812	54 310	38 692	1 021 962
	Avlssvin	Slakta griser i 2007	Verpehøner	Slakta fjørfe i 2007
Østfold	7 176	125 103	392 572	8 895 770
Akershus og Oslo	4 622	71 862	208 771	1 713 975
Hedmark	11 564	171 653	457 647	10 574 444
Oppland	7 992	115 824	125 063	679 528
Buskerud	1 727	13 152	120 274	1 021 979
Vestfold	6 091	117 167	149 014	2 488 960
Telemark	2 042	25 227	94 692	78 463
Aust-Agder	428	8 197	66 502	179 351
Vest-Agder	1 139	7 828	67 698	182 719
Rogaland	25 389	386 179	1 084 808	9 826 437
Hordaland	1 684	23 736	94 944	810 877
Sogn og Fjordane	1 578	22 306	82 006	:
Møre og Romsdal	2 201	28 969	117 653	194 671
Sør-Trøndelag	2 394	29 574	145 549	5 834 705
Nord-Trøndelag	15 807	216 914	287 000	8 145 286
Nordland	3 971	59 988	58 659	:
Troms	919	11 129	27 386	0
Finnmark	261	2 001	11 570	0
Landet	96 985	1 436 809	3 591 808	50 627 190

Kilde: Statistisk sentralbyrå, produksjonstilleggsstatistikk pr. 01.01.2008 og Offentlig kjøttkontroll (slakta griser og fjørfe)

Besetningsstruktur ku, sau, gris og høns

	1988	1996	2000	2008
Antall mjølkekyr	Antall bruk med mjølkeku			
1 - 9	11 485	7 694	5 177	1 503
10 - 19	15 300	15 115	13 719	6 652
20 -	2 736	2 601	3 504	5 098
Bruk i alt	29 521	25 410	22 400	13 253
1988 = 100	100	86	76	45
Antall ammekyr	Antall bruk med ammeku			
1 - 9	919	3 426	4 045	2 713
10 - 19	82	393	789	1 349
20 -	18	122	282	756
Bruk i alt	1 019	3 941	5 116	4 818
1988 = 100	100	387	502	473
Antall v. føra sau	Antall bruk med vinterføra sau			
1 - 49	22 174	16 121	13 317	7 068
50 - 99	4 599	6 122	5 871	4 805
100 -	1 447	2 353	2 504	3 229
Bruk i alt	28 220	24 596	21 692	15 102
1988 = 100	100	87	77	54
Antall avlspurker	Antall bruk med avlspurke			
Bruk i alt	6 310	4 458	3 417	1 672
1988 = 100	100	71	54	26
Antall verpehøner	Antall bruk med verpehøner			
Under 1 000	4 423	2 968	2 736	1 218
1 000 - 1 999	625	522	406	97
2 000 og over	720	813	627	569
Bruk i alt	5 768	4 303	3 769	1 884
1988 = 100	100	75	65	33

Kilde: Statistisk sentralbyrå, tall fra søknader om produksjonstillegg per 1. januar 2008

Driftsenheter og salgsproduksjon av noen jordbruksprodukter, etter fylke i 2007

	Millioner liter		Tonn		Tusen tonn				
	Driftsenheter	Kumelk	Gris	Storfe og kalv	Sau og lam	Fjørfe	Egg	Korn	Poteter
Østfold	2 680	33,1	10 042	1 700	91	14 830	6 845	260,5	10,9
Akershus and Oslo	2 563	27,8	6 096	1 922	206	2 395	3 642	684,5	16,6
Hedmark	4 022	86,9	14 292	5 314	1 286	14 299	3 647	257,1	132,0
Oppland	5 501	171,8	9 659	10 424	2 756	960	2 011	250,3	31,7
Buskenu	2 586	32,8	1 273	1 928	1 172	1 328	2 203	83,8	6,6
Vestfold	1 746	15,5	9 287	1 120	87	4 351	1 791	114,4	34,4
Telemark	1 665	13,4	1 945	1 210	67	189	1 842	29,9	3,0
Aust-Agder	737	12,4	692	879	334	254	1 147	2,9	5,3
Vest-Agder	1 212	32,7	684	2 061	559	193	1 143	2,9	1,0
Rogaland	5 037	285,1	31 960	13 870	4 817	11 898	15 729	17,5	24,5
Hordaland	3 454	78,0	1 895	3 954	2 072	980	1 653	0,1	0,3
Sogn og Fjordane	3 594	107,4	1 823	5 239	2 027	36	1 541	0,1	2,5
Møre og Romsdal	3 350	150,7	2 553	7 717	1 210	284	2 014	5,3	4,9
Sør-Trøndelag	3 468	153,5	2 485	8 600	1 472	8 664	1 826	50,7	5,4
Nord-Trøndelag	3 808	176,8	17 282	10 241	875	9 383	4 355	87,7	30,3
Nordland	2 696	109,2	4 718	6 381	2 173	-	819	0,7	4,8
Troms	1 276	34,7	866	1 477	1 389	-	389	-	3,8
Finnmark	391	19,3	185	642	253	-	180	-	0,2
Total	49 786	1 541,3	117 735	84 678	23 426	70 043	52 776	1 257	318,4

Kilder: Statistisk sentralbyrå, Statens landbruksforvaltning

Avling av frukter, hagebær og grønnsaker i 1000 tonn

	1979	1989	1999	2005	2006	2007
Frukter	30	42	12	13	18	13
Hagebær	25	21	12	12	14	13
Grønnsaker	121	156	175	187	171	166

Kilde: Statistisk sentralbyrå

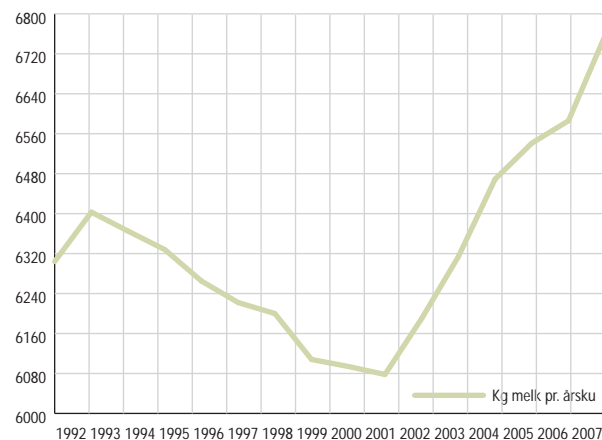
Levert melk i mill. liter

(inkl. gårdsmør og ost)

	1969	1979	1989	2007
Kumelk	1553	1742	1840	1541
Geitmelk	25	22	26	19
Levert meierisamvirket	1578	1764	1866	1498
Markedsandel	100,0 %	100,0 %	100,0 %	96,0 %
Sum	1578	1764	1866	1560

Kilde: TINE BA

Utvikling årsavdrått i kg melk per ku



Kilde: TINE BA

Kvotestruktur kumelkkvote 2007

Kvote i tusen liter	Antall produsenter	Prosent	Mill. liter
under 40	700	5,0 %	24
40-60	1 683	12,1 %	85
60-80	2 503	18,0 %	177
80-100	2 690	19,3 %	241
100-120	1 992	14,3 %	217
120-160	2 178	15,6 %	299
160-200	987	7,1 %	176
200-240	463	3,3 %	101
240-280	251	1,8 %	65
280-320	141	1,0 %	42
320-360	88	0,6 %	30
360-400	78	0,6 %	30
400-500	94	0,7 %	41
500-600	36	0,3 %	19
600-700	18	0,1 %	12
700-800	14	0,1 %	10
over 800	3	0,0 %	3
Sum	13 919	100,0 %	1 573

Kilde: Statens landbruksforvaltning. Samdrifter er regnet som en produsent

Salgsproduksjon av kjøtt, i tonn

	1969	1979	1989	2007
Kjøtt inkl geit/kje og hest	127 990	166 148	181 761	225 027
Herav:				
storfe	50 030	68 917	73 751	82 154
kalv	4 786	1 862	1 330	2 009
sau og lam	13 092	17 779	22 768	22 864
svin	57 966	76 582	82 784	117 373
Levert til kjøttsamvirket	80 716	123 941	144 809	162 931
Markedsandel 1. hnds oms.	63,1%	74,6%	79,7%	72,4%

Kilde: Nortura

Salgsproduksjon av egg og fjørfe, i tonn

	1969	1979	1989	2007
Egg	38 000	45 000	51 900	48 585
Mottak eggssamvirket	13 669	29 357	36 136	35 962
Markedsandel	36,0%	65,2%	69,6%	74,0%
Fjørfekjøtt	5 200	9 800	19 683	70 043
Mottak fjorfesamvirket		6 432	17 050	53 990
Markedsandel		65,6%	86,6%	77,1%

Kilde: Statens landbruksforvaltning

Utbud på verdensmarkedet av farmet pelsskinn, i 1000 stk

	2006		2007	
	Mink	Rev	Mink	Rev
Utbud verdensmarkedet	49 500	11 000	57 600	7 053
Herav fra:				
Danmark	13 500	15	14 000	13
Finland	2 000	2 200	2 100	1 900
Sverige	1 500	0	1 500	0
Norge	530	300	680	250
Andre land	32 100	8 463	39 000	4 890
Norges markedsandel	1,07%	2,70%	1,18%	4,00%

Kilde: Norges Pelsdyrslag (prognosetall)

Produksjon av honning, i tonn

	1969	1999	2005	2006	2007
Honningproduksjon i alt	1 000	1 000	1 500	1 300	1 350
Mottak Honningcentralen	725	628	986	710	860
HC markedsandel	72,5%	62,8%	65,7%	54,6%	63,7%

Kilde: Honningcentralen, Budsjettnemnda for jordbruket

Produksjon av kraftfôr, i tonn

	1970	2004	2005	2006	2007
Total Kraftfôrsomsetning	1 105 800	1 685 892	1 683 757	1 702 780	1 771 842
Salg FK-gruppen		1 167 980	1 152 762	1 149 694	1 190 472
FK-gruppens andel		69,3 %	68,5 %	67,5 %	67,2 %

Kilde: Norske Felleskjøp

Avvirket trevirke til industriell produksjon i 1 000 m³ per fylke

	2006	2007
Østfold	524	534
Akershus	560	572
Oslo	20	22
Hedmark	1 997	2 449
Oppland	968	1 095
Buskerud	867	984
Vestfold	268	376
Telemark	600	614
Aust-Agder	286	282
Vest-Agder	135	126
Rogaland	58	40
Hordaland	50	71
Sogn og Fjordane	50	46
Møre og Romsdal	63	79
Sør-Trøndelag	267	290
Nord-Trøndelag	494	469
Nordland	124	132
Troms	6	4
Finnmark	0	0
I alt	7 338	8 184

Kilde: Statistisk Sentralbyrå

Avvirket trevirke til industriell produksjon i 1000 m³

	1969	1979	1989	2006	2007
Avvirket trevirke for salg	7 055	8 011	10 658	7 338	8 184
Virkesomsetn. skogsamvirket	4 345	5 747	7 757	6 173	6 546
Skogsamvirkets markedsandel	61,6%	71,7%	72,8%	84,1%	80,0%

Kilde: Statistisk Sentralbyrå og Norges Skogeierforbund

Sysselsetting

Jordbruksbedrifter	Ca. 50 000
Landbruksamvirkets industri	Ca. 14 000
Øvrig landbruksbasert næringsmiddelindustri	Ca. 20 000*
Trevare/treforedling	Ca. 22 500
Totalt	Ca. 106 500 arbeidsplasser, eller ca. 4,5 % av den totale sysselsettingen i Norge

* Ikke medregnet fiskeind., tobakksind., drikkevarer og dyrefôr.

Kilde: Norsk Landbruksamvirke, Statistisk sentralbyrå og Mat & industri 2008

De største produsentene av hvete i 2005

Nr.	Land	Tusen tonn
1	China	96 340
2	India	72 000
3	United States of America	57 106
4	Russian Federation	47 608
5	France	36 922
6	Canada	25 547
7	Australia	24 067
8	Germany	23 578
9	Pakistan	21 591
10	Turkey	21 000
11	Ukraine	18 700
12	Argentina	16 000
13	United Kingdom	14 950
14	Iran, Islamic Rep of	14 500
15	Kazakhstan	11 070
16	Poland	8 556
17	Egypt	8 141
18	Italy	7 530
19	Romania	7 027
20	Uzbekistan	5 745

Kilde: FAOSTAT

De største produsentene av svinekjøtt i 2006

Nr.	Land	Tusen tonn
1	China	52 927
2	United States of America	9 549
3	Germany	4 500
4	Spain	3 229
5	Brazil	3 140
6	Viet Nam	2 446
7	Poland	2 092
8	France	2 010
9	Canada	1 898
10	Denmark	1 748
11	Russian Federation	1 602
12	Italy	1 559
13	Philippines	1 466
14	Japan	1 247
15	Netherlands	1 229
16	Mexico	1 103
17	Belgium	1 008
18	China, Taiwan Prov of *	910
19	Korea, Republic of	860
20	United Kingdom	706

* tall fra 2005

Kilde: FAOSTAT

De største produsentene av storfekjøtt i 2006

Nr.	Land	Tusen tonn
1	United States of America	11 910
2	Brazil	7 774
3	China	7 172
4	Argentina	2 980
5	Australia	2 077
6	Russian Federation	1 755
7	Mexico	1 601
8	France	1 473
9	Canada	1 391
10	India	1 333
11	Germany	1 166
12	Italy	1 109
13	South Africa	803
14	Columbia	792
15	United Kingdom	762
16	New Zealand	700
17	Spain	671
18	Ukraine	591
19	Ireland	572
20	Uruguay	516

Kilde: FAOSTAT

De største produsentene av sau- og lammekjøtt i 2006

Nr.	Land	Tusen tonn
1	China	2 540
2	Australia	625
3	New Zealand	500
4	Iran, Islamic Rep of	388
5	United Kingdom	331
6	Turkey	272
7	India	238
8	Spain	226
9	Syrian Arab Republic	200
10	Algeria	185
11	Pakistan	172
12	Sudan	148
13	Russian Federation	135
14	South Africa	117
15	Morocco	112
16	Kazakhstan	105
17	Nigeria	103
18	France	99
19	Turkmenistan	93
20	United States of America	84

Kilde: FAOSTAT

De største produsentene av kyllingkjøtt i 2006

Nr.	Land	Tusen tonn
1	United States of America	15 944
2	China	10 701
3	Brazil	8 506
4	Mexico	2 411
5	India	2 000
6	Russian Federation	1 534
7	Japan	1 336
8	Indonesia	1 332
9	United Kingdom	1 331
10	Spain	1 165
11	Argentina	1 047
12	Iran, Islamic Rep of	1 156
13	Thailand	1 100
14	Canada	996
15	South Africa	971
16	Poland	960
17	Turkey	936
18	Malaysia	913
19	France	819
20	Netherlands	635

Kilde: FAOSTAT

De største produsentene av kumelk i 2006

Nr.	Land	Tusen tonn
1	United States of America	82 463
2	India	39 775
3	China	32 249
4	Russian Federation	31 074
5	Germany	28 452
6	Brazil	25 333
7	France	24 194
8	United Kingdom	14 577
9	New Zealand	14 498
10	Ukraine	12 988
11	Poland	11 982
12	Italy	11 012
13	Netherlands	10 531
14	Australia	10 250
15	Mexico	10 029
16	Turkey	10 026
17	Pakistan	9 404
18	Japan	8 133
19	Canada	8 100
20	Argentina	8 100

Kilde: FAOSTAT

Produksjon av korn og andel av verdensproduksjonen

	1979-81	1989-91	1999-01	2003	2004
Argentina	24 579	19 988	36 569	33 961	34 212
Australia	21 150	21 390	36 232	41 652	31 520
Bangladesh	20 983	27 987	37 960	40 876	41 044
Brazil	30 805	37 702	50 148	67 453	63 812
Canada	42 727	52 917	49 502	50 174	52 684
China	286 488	390 171	420 308	376 123	413 166
Denmark	7 346	9 211	9 203	9 051	8 963
Egypt	8 134	12 672	19 356	20 682	21 315
Finland	2 993	3 845	3 548	3 788	3 616
France	46 078	57 683	63 426	54 940	70 534
Germany	32 044	37 910	46 473	39 426	51 097
Hungary	13 001	14 603	12 158	8 770	16 737
India	138 182	195 478	238 012	233 406	232 360
Indonesia	33 605	51 258	60 484	63 024	65 314
Italy	18 025	17 921	20 588	17 864	23 267
Mexico	20 391	23 553	28 822	30 315	32 751
Norway	1 129	1 410	1 246	1 287	1 426
Pakistan	17 200	21 038	28 422	28 964	30 311
Poland	18 466	27 594	25 017	23 391	29 635
Russian Federation			67 190	65 562	76 231
Spain	14 709	19 306	20 198	21 412	24 747
Sweden	5 407	5 677	5 309	5 352	5 508
Thailand	20 316	23 624	30 132	31 420	28 277
Turkey	25 232	28 283	30 235	30 807	34 050
Ukraine			28 878	19 662	40 997
United Kingdom	18 840	22 644	21 691	21 511	22 030
USA	301 133	292 217	334 614	348 897	389 066
Verden	1 573 227	1 903 961	2 084 615	2 085 774	2 270 360

Kilde: FAOSTAT

	1979-81	1989-91	1999-01	2003	2004
	1,56	1,05	1,75	1,63	1,51
	1,34	1,12	1,74	2,00	1,39
	1,33	1,47	1,82	1,96	1,81
	1,96	1,98	2,41	3,23	2,81
	2,72	2,78	2,37	2,41	2,32
	18,21	20,49	20,16	18,03	18,20
	0,47	0,48	0,44	0,43	0,39
	0,52	0,67	0,93	0,99	0,94
	0,19	0,20	0,17	0,18	0,16
	2,93	3,03	3,04	2,63	3,11
	2,04	1,99	2,23	1,89	2,25
	0,83	0,77	0,58	0,42	0,74
	8,78	10,27	11,42	11,19	10,23
	2,14	2,69	2,90	3,02	2,88
	1,15	0,94	0,99	0,86	1,02
	1,30	1,24	1,38	1,45	1,44
	0,07	0,07	0,06	0,06	0,06
	1,09	1,10	1,36	1,39	1,34
	1,17	1,45	1,20	1,12	1,31
		3,22	3,14	3,36	
	0,93	1,01	0,97	1,03	1,09
	0,34	0,30	0,25	0,26	0,24
	1,29	1,24	1,45	1,51	1,25
	1,60	1,49	1,45	1,48	1,50
		1,39	0,94	1,81	
	1,20	1,19	1,04	1,03	0,97
	19,14	15,35	16,05	16,73	17,14
	100,00	100,00	100,00	100,00	100,00

Produksjon av kjøtt og andel av verdensproduksjonen

	1979-81	1989-91	1999-01	2003	2004
Argentina	3 703	3 539	4 001	3 762	4 175
Australia	2 752	3 009	3 743	3 852	3 769
Botswana	50	59	58	53	54
Brazil	5 224	8 228	15 332	18 388	19 919
Canada	2 514	2 799	4 006	4 217	4 592
China	14 526	30 644	62 833	71 155	74 306
Denmark	1 303	1 559	2 027	2 114	2 158
Finland	305	340	339	376	382
France	5 423	5 767	6 538	6 408	6 255
Germany	6 925	6 987	6 377	6 602	6 798
India	2 620	3 881	5 272	5 941	6 032
Italy	3 514	3 924	4 127	4 020	4 079
Japan	3 002	3 499	2 983	3 019	3 028
Mexico	2 535	2 839	4 468	4 870	5 040
Namibia	64	65	77	110	109
Netherlands	1 926	2 685	2 823	2 223	2 350
New Zealand	1 143	1 204	1 294	1 426	1 433
Nigeria	669	753	968	1 042	1 067
Norway	195	215	268	275	290
Pakistan	714	1 327	1 697	1 848	1 917
Poland	2 745	2 960	2 927	3 472	3 271
Russian Federation			4 399	4 945	4 981
South Africa	1 084	1 375	1 658	1 848	1 887
Spain	2 601	3 459	4 955	5 479	5 531
Sweden	544	507	558	551	554
Switzerland	467	480	425	433	432
United Kingdom	3 009	3 340	3 476	3 271	3 270
USA	24 325	28 827	37 567	38 911	38 891
Verden	136 219	179 648	234 671	253 688	260 098

Kilde: FAOSTAT

	1979-81	1989-91	1999-01	2003	2004
	2,72	1,97	1,71	1,48	1,61
	2,02	1,68	1,60	1,52	1,45
	0,04	0,03	0,02	0,02	0,02
	3,83	4,58	6,53	7,25	7,66
	1,85	1,56	1,71	1,66	1,77
	10,66	17,06	26,77	28,05	28,57
	0,96	0,87	0,86	0,83	0,83
	0,22	0,19	0,14	0,15	0,15
	3,98	3,21	2,79	2,53	2,40
	5,08	3,89	2,72	2,60	2,61
	1,92	2,16	2,25	2,34	2,32
	2,58	2,18	1,76	1,58	1,57
	2,20	1,95	1,27	1,19	1,16
	1,86	1,58	1,90	1,92	1,94
	0,05	0,04	0,03	0,04	0,04
	1,41	1,49	1,20	0,88	0,90
	0,84	0,67	0,55	0,56	0,55
	0,49	0,42	0,41	0,41	0,41
	0,14	0,12	0,11	0,11	0,11
	0,52	0,74	0,72	0,73	0,74
	2,01	1,65	1,25	1,37	1,26
		1,87	1,95	1,91	
	0,80	0,77	0,71	0,73	0,73
	1,91	1,93	2,11	2,16	2,13
	0,40	0,28	0,24	0,22	0,21
	0,34	0,27	0,18	0,17	0,17
	2,21	1,86	1,48	1,29	1,26
	17,86	16,05	16,01	15,34	14,95
	100,00	100,00	100,00	100,00	100,00

Import av kjøtt og kjøttvarer til Norge, tonn

	2000	2005	2006	2007
Totalt	8 986	19 181	13 575	25 145
Finland	885	559	889	4 901
Danmark	2 415	5 948	3 531	4 418
Sverige	1 868	5 212	3 267	4 301
Tyskland	34	332	241	2 937
New Zealand	1 047	408	221	2 250
Botswana	906	1 588	1 666	1 539
Namibia	617	1 338	1 005	1 158
Brasil	141	1 153	754	1 043
Uruguay				518
Island	403	180	161	310
Nederland	6	94	45	189
Australia	155	164	139	173
Frankrike	103	118	99	128
Polen	2	797	6	9
Andre	407	1 291	1 549	1 280

Kilde: Statistisk sentralbyrå

Import av meierivarer, egg og honning til Norge, tonn

	2000	2005	2006	2007
Danmark	1 738,5	2 698,1	3 190,8	3 818,6
Totalt	4 821	10 598	12 644	13 729
Danmark	2 035	3 821	3 790	4 251
Tyskland	123	2 422	2 973	3 045
Frankrike	996	1 259	1 326	1 449
Finland	233	529	1 210	390
Sverige	768	414	818	532
Italia	189	678	730	779
Nederland	74	814	565	1 110
Polen	0	0	427	595
Belgia	13	112	125	649
Estland	0	38	106	315
Storbritannia	21	73	98	7
Sveits	31	39	47	41
Zambia	0	39	35	21
Andre	339	359	393	480

Kilde: Statistisk sentralbyrå

Import av frukter og grønnsaker til Norge, tonn

	2000	2005	2006	2007
Totalt	376 252	493 835	635 246	718 271
Spania	90 212	104 966	128 206	125 365
Costa Rica	13 792	48 513	44 938	44 800
Italia	31 823	47 819	54 129	64 077
Storbritannia	7 305	27 207	37 306	41 098
Nederland	24 359	32 490	38 831	42 435
Danmark	10 210	12 615	27 856	29 341
Belgia	26 514	20 068	21 818	24 559
Ecuador	2 689	11 370	19 085	17 924
Sør-Afrika	11 168	16 481	17 631	20 199
Frankrike	18 907	29 094	18 343	31 117
Israel	11 528	9 856	14 124	14 725
Polen	4 800	10 417	17 344	17 009
USA	8 915	10 660	35 978	33 239
Sverige	4 511	13 073	13 616	13 934
Argentina	10 954	10 714	8 876	11 589
Brasil	3 703	7 193	14 261	19 059
Tyrkia	3 957	5 621	8 106	7 270
Marokko	9 756	3 029	3 758	3 906
Andre	81 151	72 649	73 476	156 625

Kilde: Statistisk sentralbyrå

Besetningsstørrelse og avdrått 2005

	Besetningsstørrelse	Kg melk per ku
New Zealand	322	3 883
Australia*	225	5 343
Slovakia	176	5 541
Skottland	147	7 447
USA	134	8 875
Israel	130	11 118
Sør-Afrika	128	4 820
Danmark	94	7 850
Nederland	61	7 568
Sverige	46	8 055
Frankrike	36	6 104
Italia	35	6 100
Finland	20	7 835
Norge	17	6 541
Sveits	17	5 690
Estland	13	6 225
Østerrike	11	5 783
Slovenia	11	4 549
Latvia	4	4 492
Litauen	3	4 300
Tyrkia**	2	2 595

* tall fra 2007

** tall fra 2006

Kilde: ICAR (International Committee for Animal Recording)

Momssats på matvarer i noen land 2007

Danmark	25,0 %	
Estland	18,0 %	
Finland	17,0 %	
Norge	14,0 %	
Sverige	12,0 %	
Østerrike	10,0 %	på mat, drikkevarer 20 %
Tyskland	7,0 %	
Polen	7,0 %	
Belgia	6,0 %	
Nederland	6,0 %	
Frankrike	5,5 %	
Italia	4,0 %	for "nødvendighetsvarer" (brød, melk, frukter etc.), ellers 10 % (kaffe: 20 %)
Spania	4,0 %	eller 7 %. Varierer etter "viktighetsgrad" som ernæringsmiddel
Sveits	2,4 %	
New York City	0,0 %	
Storbritannia	0,0 %	, men 17,5 % på enkelte matvarer (is krem, konditor etc.)
Canada	0,0 %	
Irland	0,0 %	

Kilde: Innovasjon Norge

Rangering etter arbeidstid for en matvarekurv

Priser (inkl. m.v.a.) og timelønn omregnet til NOK etter gjennomsn. valutakurser i januar 2007.

Januar 2007	kurven koster	timelønn 2005	timer, min. per kurv
Hamburg, Tyskland	210	129	1:37
Haag, Nederland	211	126	1:40
Oslo, Norge	325	169	1:55
London, Storbritannia	261	120	2:09
København, Danmark	382	170	2:15
Stockholm, Sverige	264	117	2:15
Helsingfors, Finland	274	121	2:15
Paris, Frankrike	212	89	2:23
Brussel, Belgia	297	104	2:52
Wien, Østerrike	314	101	3:06
Bern, Sveits	400	127	3:08
New York City, USA	336	105	3:11
Milano, Italia	243	74	3:15
Madrid, Spania	236	66	3:35
Tallinn, Estland	158	24	6:28
Warsawa, Polen	123	19	6:38

Priser inkl. moms for 17 matvarer er hentet inn av Innovasjon Norge på oppdrag fra NL. Timelønn som brukes er gjennomsnittlig industriarbeiderlønn for voksne menn og kvinner i 2005.

Kilde: US department of Labor, Bureau of Labor statistics

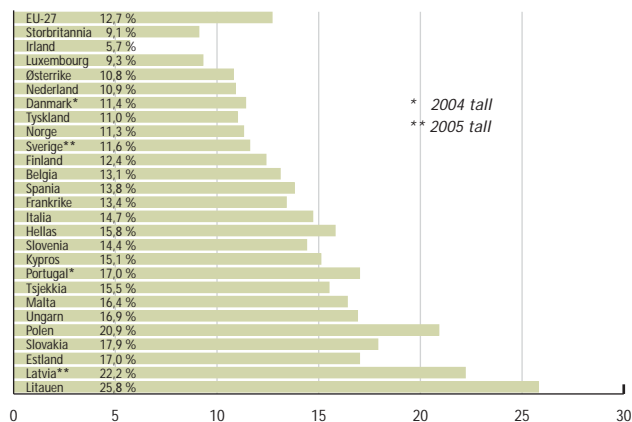
Arbeidstid for matvarekurven i timer og minutter



Kilde: Innovasjon Norge, Norsk Landbrukssamvirke

Tall fra forbruksundersøkelsen i Norge og EU

Andel av utgifter per husholdning til mat og alkoholfrie drikkevarer. Tall for 2006.



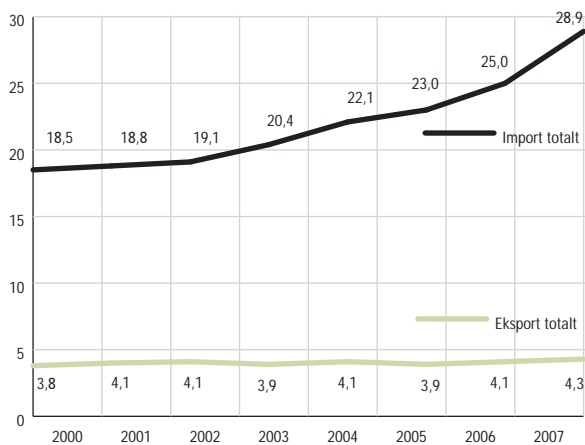
Kilde: Eurostat og Statistisk sentralbyrå

Norges viktigste handelspartnere med landbruksvarer i 2007

Opprinnelsesland	Importverdi, mill. kr	Bestemmelsesland	Eksportverdi, mill. kr
Danmark	3 231	Sverige	1 216
Sverige	2 762	Danmark	803
Nederland	2 707	USA	486
Tyskland	2 113	Tyskland	355
Spania	1 761	Storbritannia	257
Frankrike	1 881	Finland	161
Brasil	1 852	Australia	97
Italia	1 536	Hellas	96
Storbritannia	1 176	Canada	83
USA	968	Frankrike	83
sum øvrige land	9 137	sum øvrige land	639
SUM	29 124		4 276

Kilde: Statens landbruksforvaltning.

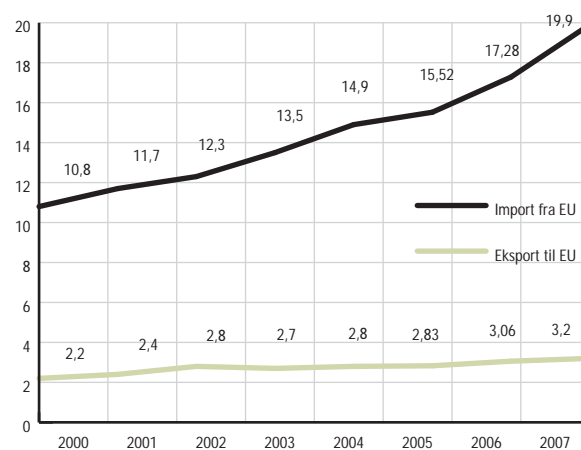
Handel med landbruksvarer i mrd. kroner, 2006-kroner



Omfatter tolltariffens kap. 1-24 og 35, unntatt kap. 3 og pos. 15.04, 16.04, 16.05, 35.06 og 35.07

Kilde: Statistisk sentralbyrå

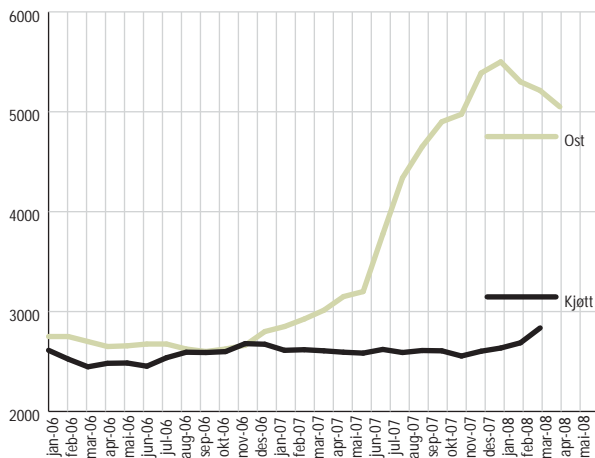
Landbruksvarehandelen med EU i mrd kroner, 2006-kroner



Omfatter kap. 1-24 og 35, unntatt kap. 3 og pos. 15.04, 16.04, 16.05, 35.06 og 35.07 i tolltariffen

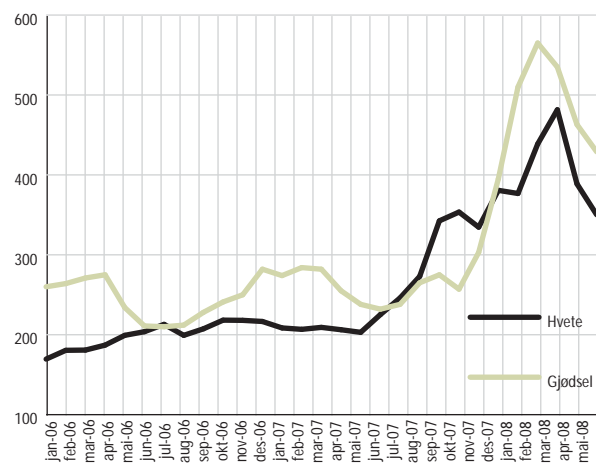
Kilde: Statistisk sentralbyrå

Verdensmarkedspriser i US\$/tonn: Ost og kjøtt



Kilde: FAO

Verdensmarkedspriser i US\$/tonn: Hvete og gjødsel



Kilde: FAO

